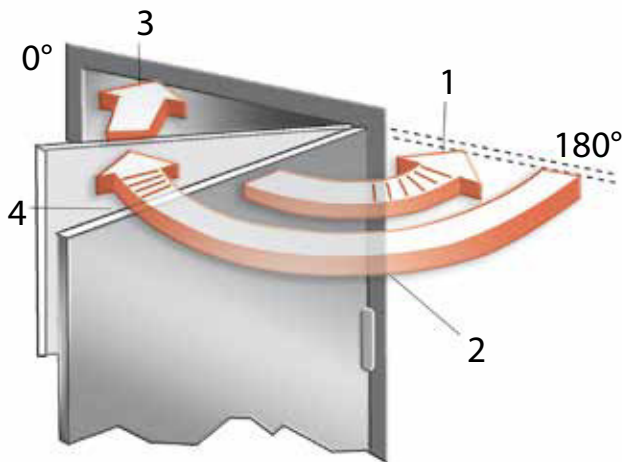


Základní funkce výrobku a informace o výrobku GEZE dveřní zavírač s horní montáží s ramínkem



1) Tlumení otevření

snižuje rychlost intenzivně otvíraných dveří při otevření na cca 90°. Nemůže nahradit např. u dveří otvíraných směrem ven a dveří, které jsou vystaveny větru, samostatné omezení úhlu otvírání, montáž dveřní zarážky nebo jiného stavebního opatření.

2) Rychlost zavírání

Rychlost, kterou se dveře zavírají, lze individuálně nastavit.

3) Koncový doraz

Pohyb dveří se v oblasti posledních stupňů před dovržením dveří zrychlí, aby překonal odpor při zavírání jako je např. odpor vzduchu.

4) Zpoždění zavírání

Snižuje rychlost zavírání dveří, příp. dveře zastaví, tak aby procházející osoby měly dostatek času na projití

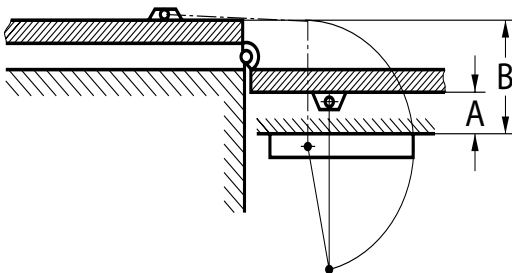
GEZE dveřní zavírače s nastavitelnou zavírací silou:

Normy stanovují, že velikost dveřních zavíračů (zavírací síla dveřních zavíračů) se musí vhodně zvolit vzhledem k šířce dveří. Pokud to stavební podmínky (výška dveří, hmotnost dveří) nebo místní podmínky (vliv větru) vyžadují, musí se nastavit nejbližší vyšší velikost.

GEZE TS 4000, TS 2000 a varianty zahrnují v jednom tělese několik velikostí dveřních zavíračů, které lze nastavit pomocí nastavovacího ventilu nebo montážní polohy. V případě TS 4000 lze zjistit zvolenou velikost na vizuálním indikátoru.

Velikost dveřního zavírače EN	Šířka dveřního křídla (mm)
Síla 1	do 750
Síla 2	nad 750 do 850
Síla 3	nad 850 do 950
Síla 4	nad 950 do 1100
Síla 5	nad 1100 do 1250
Síla 6	nad 1250 do 1400
Síla 7	nad 1400 do 1600

Speciálně pro montáž na protilehlé straně závěsů



Rozměr A = hloubka ostění

Rozměr B = hloubka ostění + 2x tloušťka dveří
 + 2x vzdálenost osy závěsů

Otevření dveří je možné pouze do 180°, pokud se nepřekročí

rozměr A = 70 mm a
 rozměr B = 200 mm

Informace o dveřních zavíračích

Podle ručení výrobce za jeho výrobky definovaného v „zákoně o povinném ručení za výrobek“ (§4 Prod-HaftG) dodržujte níže uvedené informace o dveřních zavíračích pro dveře s otočnými křídly. Jejich nedodržování zbavuje výrobce povinnosti ručení.

1) Informace o výrobku a použití v souladu s určením

Dveřní zavírač ve smyslu této definice je určen k tomu, aby se dveře s otočnými křídly po ručním otevření opět zavřely. Zavírání je hydraulicky tlumené, nastavitelné. Potřebná zavírací síla vztažená na šířku křídla je stanovena v normě EN 1154. V případě odlišných oblastí použití jsou směrodatné údaje od výrobce. Dveřní zavírače se používají na vestavěných dveřích s otočnými křídly z kovu, dřeva nebo plastu a jejich odpovídajících kombinací materiálů. V případě protipožárních, protikouřových dveří a ochranných požárních dveří nebo jiných normovaných samozavíracích dveří jsou přesně předepsány způsoby montáže a umístění. Odchyly od těchto ustanovení neodpovídají používání k určenému účelu.

Použití dveřních zavíračů v souladu s účelem předpokládá svisle osazené dveře s lehkým chodem při řádně upevněných dveřních zavíračích. Montáž a nastavení se musí provést odborně podle pokynů výrobce.

V případě nevýhodných místních podmínek (vliv větru) se musí dveřní zavírače nainstalovat s většími točivými momenty.

Především u dveří s otočným křídlem s otvíráním směrem ven, a které jsou vystaveny větru, se musí používat dveřní zavírače s tlumením otevření. Tlumení otevření slouží na ochranu osob, dveřních prvků, sousedních stěn a předmětů, aniž by se omezil úhel otvírání dveří. Pokud nelze z důvodu stavebních podmínek týkajících se konstrukce dveří vyloučit zavírání dveřního křídla v rámu v blízkosti osy otáčení dveří, musí se instalovat doraz, který omezí maximální úhel otevření dveří. Fixované polohy při otevření dveří s otočným křídlem se dá dosáhnout pouze s doplňkovým zvláštním kováním nebo s integrovanými konstrukčními prvky. V případě protipožárních, protikouřových dveří a ochranných požárních dveří musejí být zařízení schválena stavebním dozorem prostřednictvím Stavebního institutu pro stavební techniku (je nutné respektovat certifikát o vhodnosti použití).

Dveřní zavírače nejsou vhodné k instalaci na dveře s otočným křídlem pro nechráněnou venkovní montáž a vestavbu do prostředí s agresivními složkami ve vzduchu, které podporují korozi, a v případě extrémně vysokých nebo nízkých teplot.

Vestavná pouzdra pro podlahové dveřní zavírače musejí být po vestavbě chráněna proti znečištění. Pokud jsou podlahové zavírače vystaveny vnikající vodě, např. ve vlhkých místnostech nebo u venkovních dveří, bez ochrany proti dešti, musí být prostor mezi cementovým pouzdrům a krytem zavírače vyplněn vhodnou záplivkovou hmotou.

Před instalací a uvedením dveřních zavíračů do provozu včetně dodatečného zařízení musíte dodržovat příp. povinné legislativní předpisy.

2) Nesprávné použití

Nesprávné použití, tedy použití dveřních zavíračů pro dveře s otočným křídlem v rozporu s určením, znamená především:

- zamezení procesu zavírání překážkami v prostoru zavírání, drhnutí dveří, vážnoucí těsnění, dřevěné klínky apod., které omezují zavírání,
- nesprávná nebo neodborná montáž a/nebo nastavení,
- sahání do prostoru mezi rámem a dveřním křídlem (nebezpečí zranění),
- očekávání správné funkce oproti deklarovaným vlastnostem, např. za bouře nebo při mimořádném podtlaku nebo přetlaku, který působí na dveře,

- použití dveřních zavíračů k jiným účelům, než je zavírání dveří,
- vybraná velikost dveřního zavírače není shodná s doporučením výrobce.

3) Vlastnosti výrobku

Pokud nejsou vlastnosti výrobku konkrétně popsány v katalogu, prospektech, návodech apod., musejí být zvláštní požadavky dohodnuty s výrobcem a schváleny výrobcem.

Směrodatné jsou normy EN 1154. V těchto normách jsou rozsáhle popsány všechny základní a doplňující požadavky. Použitelnost dveřních zavíračů je kromě jiného závislá na četnosti použití, způsobu používání, okolních vlivech a péči. Dveřní zavírače musíte vyměnit, jakmile již není zajištěno řádné a bezpečné zavírání.

4) Údržba výrobku

Bezpečnostní konstrukční prvky dveřních zavíračů musíte pravidelně kontrolovat podle potřeby, zda jsou pevně instalovány a zda nejsou opotřebené. Upevňovací šrouby musíte dotahovat, vadné součásti musíte vyměnit. Kromě toho musí být minimálně jednou ročně provedena následující údržba v závislosti na druhu a použití dveří s otočným křídlem.

- Všechny pohyblivé části ramen musíte namazat.
- V případě dveřních zavíračů se zvláštními funkcemi (zajišťovací aretační zařízení a doplňky) musíte dodržovat povinnost legislativou stanovených kontrol a údržby.
- Kontrolujte nastavení zavírače, např. rychlost zavírání.
- Kontrolujte lehký chod dveří při zavírání.

Používejte pouze takové čisticí prostředky, které neobsahují žádné korozivní a škodlivé složky.

5) Povinnosti poskytnutí informací a instruktáže

Ke splnění povinností poskytnutí informací a instruktáže má projektant, specializovaný obchod, montér, stavebník a uživatel k dispozici následující prostředky:

- katalogy, brožury, prospekty,
- text veřejné soutěže, podklady nabídek,
- návody k montáži, výkresy, návody k obsluze, normy,
- poradenství pracovníků v terénu.

Ke správnému použití, k zajištění funkce, údržbě a péči o zavírače na dveřích s otočným křídlem:

- musejí zajistit architekti a projektanti, kteří si vyžádají potřebné informace o výrobku a dodržují je,
- musejí zajistit specializovaní prodejci, kteří musejí dodržovat informace o výrobku a pokyny v ceníku, a především si poté vyžádat všechny návody a předat je řemeslníkům,
- musejí zajistit řemeslníci, kteří dodrží všechny informace o výrobku a předají je dále zadavateli a uživateli.